

SPECYFIKACJA ISTOTNYCH WARUNKÓW ZAMÓWIENIA

w przetargu na wykonanie remontu 5 balkonów, budynku mieszkalnego wielorodzinnego zlokalizowanego w Lublinie przy ulicy Mariańskiej 19

Ogłoszenie o przetargu zostało opublikowane na stronie internetowej oraz na tablicy ogłoszeń SM PGK w Lublinie.

1. Informacje o zamawiającym i przedmiocie zamówienia:

Spółdzielnia Mieszkaniowa Przedsiębiorstw Gospodarki Komunalnej w Lublinie, 20-815 Lublin, ul. Kosmowskiej 1B, NIP: 712-016-38-66, REGON: 001090880, zwana w dalszej części „ZAMAWIAJĄCYM”, zaprasza do udziału w przetargu na wykonanie remontu 5 balkonów, budynku mieszkalnego wielorodzinnego zlokalizowanego w Lublinie przy ulicy Mariańskiej 19.

Zakres robót remontowych balkonów (5 szt.) budynku przy ulicy Mariańskiej 19 obejmuje (zgodnie z przedmiarem robót):

- 1) rozebranie istniejących warstw na płycie stropowej balkonów,
- 2) wykonanie nowej warstwy wyrównawczej,
- 3) wykonanie nowych izolacji, posadzki i cokolika z gresu oraz wymiana obróbek blacharskich,
- 4) wykonanie ścianki działowej uzupełniającej, zamurowanie prześwitów filar (wspornik balkonu) ściana budynku,
- 5) naprawę tynków balkonów i podpory żelbetowej,
- 6) malowanie farbą elewacyjną ściany z balkonami,
- 7) wymiana ekranów osłonowych balkonów,
- 8) uporządkowanie terenu oraz odbudowanie terenów zielonych.

W zakres przedmiotu zamówienia wchodzi również n/w roboty tymczasowe i towarzyszące, które Wykonawca powinien uwzględnić proporcjonalnie w cenach jednostkowych wszystkich pozycji kosztorysu służącego do ustalenia ceny ofertowej:

- 1) Wykonanie robót przygotowawczych i organizacyjnych niezbędnych do realizacji zadania.
- 2) Sporządzenie dokumentacji fotograficznej przed rozpoczęciem robót utrwalającej istniejący stan obiektów i elementów zagospodarowania terenu.
- 3) Skompletowanie i przekazanie Zamawiającemu (przed terminem zakończenia budowy) wymaganych dokumentów odbiorowych - dokumentacji powykonawczej
- 4) Uporządkowanie terenu oraz odbudowanie terenów zielonych.

Szczegółowy opis przedmiotu zamówienia oraz wymagania techniczne określone zostały w specyfikacji technicznej wykonania i odbioru robót (załącznik nr 4 do SIWZ), przedmiarze robót (załącznik nr 3 do SIWZ) oraz projekcie remontu balkonów.

2. Termin wykonania zamówienia:

Wymagany termin realizacji zamówienia: trzy miesiące od podpisania umowy, nie dłużej niż do 30 września 2024.

3. Warunki i wymagania jakie muszą spełniać oferenci.

O zamówienie mogą ubiegać się wykonawcy, którzy spełniają następujące warunki:

- 1) są uprawnieni do występowania w obrocie prawnym,
- 2) posiadają uprawnienia niezbędne do wykonywania określonych prac lub czynności,
- 3) dysponują niezbędną wiedzą, doświadczeniem, potencjałem ekonomicznym i technicznym, a także pracownikami zdolnymi do wykonania danego zamówienia;
- 4) znajdują się w sytuacji finansowej zapewniającej wykonanie zamówienia;
- 5) wykonali w okresie ostatnich 3 lat minimum dwie roboty budowlane polegające na remoncie balkonów o wartości co najmniej 50 tys. każda.
- 6) udzielą rękojmi na wykonane prace na okres minimum 60 miesięcy.
- 7) Wykonawca ponosi pełną odpowiedzialność za ewentualne szkody i następstwo nieszczęśliwych wypadków dotyczące pracowników i osób trzecich przebywających w rejonie prowadzonych robót oraz za szkody wynikające ze zniszczenia i innych zdarzeń dotyczących robót, obiektów, materiałów, sprzętu i innego mienia, będącego skutkiem

- realizacji przedmiotu umowy.
- 8) przed rozpoczęciem robót sporządzą dokumentację fotograficzną utrwalającą istniejący stan obiektów i elementów zagospodarowania terenu, w tym także nawierzchni (jako materiał dowodowy w razie ewentualnych roszczeń odszkodowawczych właścicieli nieruchomości w związku z prowadzonymi robotami),
 - 9) Wykonawca usuwając odpady z prac budowlanych zgodnie z ustawą z dnia 14 grudnia 2012 r. o odpadach (Dz. U. z 2013 r. poz. 21).
 - 10) Wykonawca po wcześniejszym uzgodnieniu z Zamawiającym, może wykonywać roboty w systemie zmianowym i w dni wolne od pracy.
 - 11) Zastosowane materiały i urządzenia muszą posiadać wymagane prawnie atesty i deklaracje zgodności jakościowe i bezpieczeństwa.
 - 12) Po zakończeniu robót doprowadzą teren placu budowy do stanu nie gorszego niż przed wejściem na budowę (w szczególności odbuduje uszkodzone trawniki, obrzeża, itp.).
 - 13) W przypadku podzlecenia robót, Wykonawca ma obowiązek wskazać te części zamówienia, które zamierza powierzyć podwykonawcom.
 - 14) Zawarcie umowy z podwykonawcą każdorazowo wymaga zgody Zamawiającego wyrażonej przed zawarciem umowy z podwykonawcą.

4. Dokumenty składające się na ofertę:

- 1) wypełniony formularz oferty (załącznik nr 1) ;
- 2) aktualny odpis z właściwego rejestru albo aktualne zaświadczenie o wpisie do ewidencji działalności gospodarczej wystawiony nie wcześniej niż 6 miesięcy przed upływem terminu składania ofert;
- 3) wykaz kadry technicznej wyznaczonej do realizacji robót wraz z kserokopią uprawnień upoważniających do kierowania robotami budowlanymi oraz kopią zaświadczenia o przynależności do właściwej OIIB.
- 4) polisa lub inny dokument ubezpieczenia potwierdzający, że wykonawca jest ubezpieczony od odpowiedzialności cywilnej (OC deliktowe) w zakresie prowadzonej działalności gospodarczej;
- 5) wykonawca przedłoży pisemne zobowiązanie (zał. Nr 6) do ubezpieczenia budowy i robót z tytułu szkód, które mogą zaistnieć w okresie od rozpoczęcia robót do przekazania przedmiotu umowy zamawiającemu, w związku z określonymi zdarzeniami losowymi - od ryzyk budowlanych w kwocie gwarancyjnej w wysokości wynagrodzenia Wykonawcy za wykonanie przedmiotu umowy
- 6) wykaz wykonanych w ciągu ostatnich 3 lat robót budowlanych polegających na remoncie balkonów o wartości minimum 50 tys. Każda, według poniższego wzoru

Lp.	Nazwa zamówienia /Adres	Wartość	Okres realizacji	Inwestor

- 7) dokumenty potwierdzające, że w/w roboty zostały wykonane z należytą starannością; dokumenty te muszą być czytelne, opatrzone datą sporządzenia, podpisem przedstawiciela Inwestora, aktualnym adresem i nr telefonu Inwestora.
- 8) w przypadku zatrudnienia podwykonawcy/-ów przy realizacji zamówienia, pisemne oświadczenie podwykonawcy o gotowości współpracy z oferentem w zakresie realizacji zamówienia ze wskazaniem rzeczowego i finansowego zakresu prac, które podwykonawca będzie wykonywał dla oferenta;

Dopuszcza się przedłożenie w ofercie kopii dokumentów poświadczonych za zgodność z oryginałem przez uprawnionego przedstawiciela oferenta wymienionych w punkcie 4, pkt. 2, 4, 6, 7, 8. Pozostałe dokumenty winny być złożone w oryginale.

5. Postać oferty:

- 1) Zamawiający nie dopuszcza możliwości składania ofert częściowych.
- 2) Oferenci zobowiązani są przedstawić ofertę zgodnie z wymaganiami określonymi

w Specyfikacji Istotnych Warunków Zamówienia oraz Specyfikacji technicznej wykonania i odbioru robót.

- 3) Zamawiający nie przewiduje zorganizowania zebrania oferentów.
- 4) Ofertę należy sporządzić wg załączonego formularza ofertowego, czytelnie, w języku polskim oraz walucie PLN. Oferta musi być podpisana przez osobę upoważnioną do reprezentowania firmy, zgodnie z formą reprezentacji oferenta określoną w rejestrze handlowym lub innym dokumencie, właściwym dla formy organizacyjnej firmy oferenta.
- 5) Jeżeli dokumenty będą podpisane przez pełnomocnika firmy lub inną osobę upoważnioną, do oferty należy dołączyć prawnie skuteczne pełnomocnictwo lub upoważnienie, pod rygorem odrzucenia oferty. W przypadku kiedy ofertę składa kilka podmiotów wspólnie, oferta musi być podpisana przez osoby uprawnione do reprezentowania każdego z podmiotów.
- 6) Wszystkie strony oferty, w kolejności wskazanej w formularzu ofertowym, powinny być spięte (zszyte) w sposób zapobiegający możliwości dekompletacji zawartości oferty. Każda strona oferty powinna być opatrzona kolejnym numerem. Luźne dokumenty dołączone do spiętej oferty nie będą brane pod uwagę. Wszelkie poprawki lub zmiany w tekście oferty muszą być parafowane i datowane własnoręcznie przez osobę podpisującą ofertę. Oferty składające się z luźnych, odrębnych dokumentów lub spiętych spinaczem zostaną uznane za nieważne.
- 7) Do oferty należy dołączyć wszystkie wymagane dokumenty określone w pkt 4 specyfikacji. Wszystkie dokumenty muszą być wypełnione, jeżeli jakaś informacja nie dotyczy Wykonawcy winien w danym miejscu wpisać „nie dotyczy” oraz uzasadnić dlaczego.
- 8) Każdy Oferent może złożyć w niniejszym przetargu tylko jedną ofertę. Kilka podmiotów może złożyć ofertę wspólną, w tym przypadku podmioty te ponoszą solidarną odpowiedzialność za niewykonanie lub nienależyte wykonanie zobowiązania.
- 9) Opis sposobu ustalenia ceny ofertowej:
 - Cena powinna obejmować całość kosztów związanych z realizacją przedmiotu zamówienia w zakresie określonym niniejszym Zaproszeniem.
 - Oferta oceniana będzie na podstawie ceny netto.
 - Cena podana w ofercie będzie traktowana jako wynagrodzenie ryczałtowe.
 - Wszelkie prace lub czynności nieopisane w Zaproszeniu, a niezbędne do prawidłowego i kompletnego wykonania przedmiotu zamówienia należy traktować jako oczywiste i wliczyć do ceny ofertowej.
 - Prawidłowe ustalenie podatku VAT należy do obowiązków oferenta zgodnie z przepisami ustawy o podatku od towarów i usług oraz podatku akcyzowym. Zamawiający nie uzna za oczywistą pomyłkę i nie będzie poprawiał błędnie ustalonego podatku VAT.
 - Błędy matematyczne i ilościowe mające wpływ na cenę oferty stanowią ryzyko oferenta i nie będą poprawiane.
 - Zaoferowana cena i jej składniki cenotwórcze będą niezmiennie do końca trwania umowy na realizację danego zadania.
 - Zaleca się dokonanie wizji lokalnej na placu przyszłej budowy. Wyklucza się możliwość roszczeń wykonawcy z tytułu błędnego skalkulowania ceny, względnie braku wiedzy na temat warunków realizacji zamówienia.
 - Oferent ponosi koszty związane z przygotowaniem i złożeniem oferty.
 - Zamawiający będzie poprawiał wyłącznie oczywiste pomyłki tj. błędy pisarskie, logiczne, niedokładności co do daty, nazwiska i inne, których oczywistość nasuwa się sama przez się każdemu, bez potrzeby przeprowadzania dodatkowych badań czy ustaleń. O pomyłkach oczywistych Zamawiający powiadomi oferenta.

6. Składanie ofert.

Ofertę należy złożyć w zamkniętej kopercie, zapieczętowanej w sposób gwarantujący zachowanie w poufności jej treści oraz zabezpieczającej jej nienaruszalność do terminu otwarcia ofert.

Ofertę należy złożyć w sekretariacie Spółdzielni Mieszkaniowej Przedsiębiorstw Gospodarki Komunalnej w Lublinie, ul. I. Kosmowskiej 1B, 20-815 Lublin do dnia 10.05.2024 r. do godz. 14. Potwierdzeniem złożenia oferty będzie oznakowanie jej podczas składania w sekretariacie SM PGK, polegające na odnotowaniu na kopercie terminu jej złożenia (dzień, godzina). Oferent powinien umieścić ofertę w zamkniętej kopercie. Koperta ma być zaadresowana

według poniższego wzoru: „Spółdzielnia Mieszkaniowa Przedsiębiorstw Gospodarki Komunalnej Lublinie, ul. I. Kosmowskiej 1B, 20-815 Lublin - Przetarg na wykonanie remontu 5 balkonów budynku mieszkalnego wielorodzinnego zlokalizowanego w Lublinie przy ulicy Mariańskiej 19”.

Uwaga! Koperta dodatkowo powinna być opisana nazwą i adresem oferenta.

Oferty, które wpłyną do zamawiającego po wyznaczonym terminie składania ofert będą odsyłane bez otwierania.

Oferent ma prawo przed upływem terminu składania ofert wycofać się z postępowania poprzez złożenie pisemnego powiadomienia z napisem na zewnętrznej kopercie „WYCOFANIE”. Koperty oznaczone napisem „WYCOFANIE” będą otwierane w pierwszej kolejności i po stwierdzeniu poprawności postępowania oferenta oraz zgodności ze złożonymi ofertami, koperty wewnętrzne ofert wycofanych nie będą otwierane.

Termin związania ofertą wynosi 30 dni.

7. Otwarcie ofert.

7.1. Komisyjne otwarcie ofert nastąpi dnia 13.05.2024r. o godz. 17:00 w siedzibie Zamawiającego.

Po dokonaniu otwarcia ofert komisja sporządzi wykaz uczestników postępowania oraz osób po stronie Zamawiającego, biorących udział w postępowaniu. Komisja dokona analizy i badania ofert pod względem spełniania warunków określonych w pkt 3 i 4 specyfikacji. Oferent nie spełniający tych warunków zostanie wykluczony z postępowania, a jego oferta nie będzie rozpatrywana. Pozostałe oferty będą rozpatrywane, a te niezakwalifikowane zostaną odrzucone i nie będą brały udziału w dalszej części postępowania. O odrzuceniu oferty zamawiający niezwłocznie poinformuje oferenta, którego ofertę odrzucił.

7.2. Kryteria oceny ofert:

- a) cena - 80%,
- b) okres rękojmi – 20%.

8. Tryb ogłoszenia wyników i zawarcia umowy.

Zamawiający udzieli zamówienia oferentom, których oferta odpowiada wszystkim wymaganiom określonym w niniejszej specyfikacji i została oceniona jako najkorzystniejsza. Zamawiający powiadomi o wynikach postępowania wszystkich oferentów. Wybranych oferentom zamawiający wskaże termin i miejsce podpisania umowy. Wzór umowy stanowi jeden z załączników do SIWZ.

9. Zabezpieczenie należytego wykonania zamówienia.

- 1) Wykonawca wniesie zabezpieczenie należytego wykonania umowy przed podpisaniem umowy w wysokości 10 % ceny ofertowej zamówienia (brutto) tj.,-zł.(słownie: 00/100zł.) w pieniądzu, poręczeniach bankowych, gwarancjach bankowych lub gwarancjach ubezpieczeniowych.
- 2) W przypadku zabezpieczeń udzielonych w formie gwarancji lub poręczeń bankowych, z treści tych poręczeń lub gwarancji wynikać musi jednoznacznie, iż są one płatne na pierwsze żądanie Zamawiającego oraz mają charakter bezwarunkowy i nieodwołalny przez cały okres ich obowiązywania. Poręczenia lub gwarancje bankowe muszą obejmować okres od dnia zawarcia umowy do dnia wygaśnięcia uprawnień z tytułu gwarancji.
- 3) Oryginały dokumentów: poręczeń bankowych gwarancji bankowych lub gwarancji ubezpieczeniowych, Wykonawca ma obowiązek wręczyć Zamawiającemu przed zawarciem umowy.
- 4) Strony ustalają, że: 50 % wniesionego zabezpieczenia stanowi zabezpieczenie zgodnego z umową wykonania robót 50 % wniesionego zabezpieczenia przeznaczone jest na pokrycie roszczeń z tytułu rękojmi.

10. Wyjaśnienia dotyczące treści specyfikacji.

- 1) Oferent może zwracać się do Zamawiającego o wyjaśnienia dotyczące wszelkich wątpliwości związanych ze SIWZ, przedmiotem zamówienia, sposobem przygotowania i złożenia oferty kierując swoje zapytania na piśmie. Zamawiający udzieli odpowiedzi na

wszelkie zapytania związane z prowadzonym postępowaniem przed terminem składania ofert pod warunkiem, że zapytanie zostanie skierowane nie później niż 5 dni przed upływem terminu otwarcia ofert. Pisemna odpowiedź zostanie zamieszczona na stronie internetowej, tablicy ogłoszeń i przesłana wszystkim znanym uczestnikom postępowania bez wskazania źródła zapytania.

- 2) W szczególnie uzasadnionych przypadkach, przed terminem składania ofert, Zamawiający może zmodyfikować treść dokumentów składających się na SIWZ. O każdej ewentualnej zmianie zamawiający powiadomi niezwłocznie każdego ze znanych z uczestników postępowania i zamieści informację na tablicy ogłoszeń i stronie internetowej. W przypadku, gdy zmiana powodować będzie konieczność modyfikacji oferty, Zamawiający przedłuży termin składania ofert. W takim przypadku wszelkie prawa i zobowiązania oferenta i zamawiającego odnośnie wcześniej ustalonych terminów będą podlegały nowemu terminowi.
- 3) Zamawiający zastrzega sobie prawo prowadzenia negocjacji, swobodnego wyboru Wykonawcy oraz zastrzega sobie prawo odstąpienia od dalszego postępowania bez podania przyczyn.
- 4) Osobą uprawnioną przez Zamawiającego do kontaktowania się z oferentami jest: P. Zbigniew Nowak tel. (81) 741-29-32, (81) 741-35-28, (81)740-08-94.

11. Wadium

Oferta musi być zabezpieczona wadium o wartości 5000 zł (słownie: pięć tysięcy zł).

Wadium może być wniesione w jednej lub kilku następujących formach:

- pieniądzu,
- gwarancjach bankowych,
- gwarancjach ubezpieczeniowych,

Wadium w formie pieniężnej należy wnieść przelewem na rachunek bankowy Zamawiającego: PKO BP SA, konto nr 72 1020 3176 0000 5902 0011 1187.

Jeżeli wadium zostanie wniesione w pieniądzu (przelewem), Wykonawca dołącza do oferty dowód wpłaty wadium (potwierdzenie dokonanego przelewu). Na poleceniu przelewu należy wpisać: „Wadium–przetarg na remont 5 balkonów budynku mieszkalnego wielorodzinnego przy ul. Mariańskiej 19 w Lublinie”. W pozostałych przypadkach (wadium wnoszone w formie: gwarancji bankowej, gwarancji ubezpieczeniowej) wymagane jest dołączenie oryginału dokumentu wystawionego na rzecz Zamawiającego.

Z treści gwarancji winno wynikać bezwarunkowe, na każde pisemne żądanie zgłoszone przez Zamawiającego w terminie związania ofertą, zobowiązanie Gwaranta do wypłaty Zamawiającemu pełnej kwoty wadium w okolicznościach określonych w pkt 12 niniejszej SIWZ.

Wadium musi być wniesione najpóźniej do wyznaczonego terminu składania ofert.

Wniesienie wadium w pieniądzu będzie skuteczne, jeżeli w podanym terminie znajdzie się na rachunku bankowym Zamawiającego.

Oferent, który nie wniesie wadium lub nie zabezpieczy oferty akceptowalną formą wadium zostanie wykluczony z postępowania, a jego oferta zostanie uznana za odrzuconą.

Dyspozycję w zakresie zwrotu wniesionych w pieniądzu wadium Zamawiający przekaże do banku w terminie 14 dni po:

- 1) upływie terminu związania ofertą,
- 2) zawarciu umowy i wniesieniu zabezpieczenia należytego wykonania tej umowy,
- 3) unieważnieniu postępowania o udzielenie niniejszego zamówienia.

Zamawiający niezwłocznie dokona zwrotu wadium na wniosek Oferenta:

- 1) który wycofał ofertę przed upływem terminu składania ofert,
- 2) który został wykluczony z postępowania,
- 3) którego oferta została odrzucona,

Wadium Oferenta, którego oferta została wybrana, zostanie zatrzymane wraz z odsetkami w przypadku, gdy Oferent:

- 1) odmówi podpisania umowy na warunkach określonych w ofercie,
- 2) nie wniesie zabezpieczenia należytego wykonania umowy,
- 3) zawarcie umowy stanie się niemożliwe z przyczyn leżących po stronie Oferenta.
- 4) przedstawił w swojej ofercie nieprawdziwe dane.

12. Uwagi końcowe

- 1) Przedmiar robót załączony do dokumentacji projektowej należy traktować jako dokument pomocniczy, który nie stanowi podstawy wyceny robót Wykonawcy dla sporządzanej oferty.
- 2) Zamawiający zastrzega sobie prawo do zmiany warunków niniejszego postępowania. Zmiany mogą dotyczyć w szczególności rozszerzenia zakresu przedmiotu zamówienia.
- 3) Zamawiający zastrzega sobie prawo do nie rozpatrywania ofert:
 - Wykonawców, którzy wyrządzili szkodę, nie wykonując zamówienia lub wykonując je nienależycie albo zostali zobowiązani do zapłaty kary umownej,
 - Wykonawców, z którymi Zamawiający rozwiązał albo odstąpił od umowy w sprawie zamówienia z powodu okoliczności, za które Wykonawca ponosi odpowiedzialność.
- 4) Zamawiający zastrzega sobie prawo do unieważnienia przetargu bez podania przyczyn.
- 5) Zamawiający w celu ustalenia, czy oferta zawiera rażąco niską cenę w stosunku do przedmiotu zamówienia, zastrzega sobie prawo do zwrócenia się do Wykonawcy o udzielenie w określonym terminie wyjaśnień dotyczących elementów oferty mających wpływ na wysokość ceny.
- 6) W sytuacjach nieopisanych w niniejszym Zaproszeniu mają zastosowanie przepisy kodeksu cywilnego.
- 7) Niniejsze Zaproszenie będzie stanowić integralną część umowy podpisanej z Wykonawcą, który wygra postępowanie o udzielenie zamówienia.

Załączniki do SIWZ:

- Formularz ofertowy- zał. nr 1
- Oświadczenie oferenta - zał. nr 2
- Przedmiar robót - zał. nr 3
- Specyfikacja techniczna wykonania i odbioru robót - zał. nr 4
- Wzór umowy - zał. nr 5
- Zobowiązanie - zał. nr 6

(pieczęć Oferenta)

Formularz ofertowy**Dane dotyczące Wykonawcy:**

Nazwa.....
 Siedziba.....
 Nr telefonu/faksu.....
 Nr NIP.....
 Nr REGON.....
 Województwo:....., powiat:.....
 Nr r-ku..... w banku

Dane dotyczące Zamawiającego:

Spółdzielnia Mieszkaniowa Przedsiębiorstw Gospodarki Komunalnej w Lublinie,
 20-815 Lublin, ul. I. Kosmowskiej 1B.

Przedmiot zamówienia: „Remont 5 balkonów budynku mieszkalnego wielorodzinnego zlokalizowanego w Lublinie przy ulicy Mariańskiej 19”. W odpowiedzi na ogłoszenie o przetargu zamieszczonym na tablicy ogłoszeń i stronie internetowej SM PGK w Lublinie.

Oświadczenie: My, niżej podpisani, będąc upoważnionymi do podpisania niniejszej oferty przez wymienionego powyżej Wykonawcę, w odpowiedzi na Państwa ogłoszenie o ww. zamówieniu oświadczamy, że przeanalizowaliśmy i w pełni akceptujemy treść dokumentów tworzących Specyfikację istotnych warunków zamówienia oraz informujemy, że zdobyliśmy wszelkie niezbędne informacje do opracowania oferty i podpisania wynikającej z niej umowy.

Zobowiązujemy się i gwarantujemy, bez zastrzeżeń czy ograniczeń, wykonanie całości zamówienia zgodnie z Umową stanowiącą część Specyfikacji istotnych warunków zamówienia i niniejszym odступujemy od jakichkolwiek własnych warunków umowy.

Cena naszej oferty za realizację całości niniejszego zamówienia wynosi:

Lp	Wyszczególnienie	Cena netto	Podatek VAT (.....%)	Cena brutto
1.	Remont 5 balkonów, budynku mieszkalnego wielorodzinnego zlokalizowanego w Lublinie przy ulicy Mariańskiej 19			

Oferujemy okres rękojmi miesięcy (*minimum 60 miesięcy*).

Oświadczamy, że zapoznaliśmy się z dokumentami przetargowymi i je akceptujemy. Do dokumentów przetargowych nie wnosimy zastrzeżeń.

Oświadczamy, że zapoznaliśmy się z projektem umowy stanowiącym załącznik nr 5 do SIWZ i nie wnosimy do niego żadnych uwag i w przypadku wyboru naszej oferty zobowiązujemy się do zawarcia umowy w terminie zaproponowanym przez Zamawiającego.

Oświadczamy, że w przypadku wyboru naszej oferty złożymy przed podpisaniem umowy złożymy zabezpieczenie należytego wykonania umowy, zgodnie z warunkami określonymi we wzorze umowy.

(*) Oświadczamy, że zamierzamy zlecić podwykonawcom następujący zakres robót:

(*) – w przypadku wykonania całości przedmiotu zamówienia samodzielnie wpisać: „nie dotyczy”

 (miejscowość, data)

 (podpis uprawnionego przedstawiciela oferenta)

(pieczęć Oferenta)

OŚWIADCZENIE

Przystępując do udziału w przetargu na: „Remont 5 balkonów, budynku mieszkalnego wielorodzinnego zlokalizowanego w Lublinie przy ulicy Mariańskiej 19” oświadczam, że:

- 1) posiadam uprawnienia niezbędne do wykonania przedmiotowego zamówienia,
- 2) dysponuję niezbędną wiedzą i doświadczeniem, a także potencjałem ekonomicznym i technicznym oraz pracownikami zdolnymi do wykonania danego zamówienia,
- 3) znajduję się w sytuacji finansowej zapewniającej wykonanie zamówienia,

(miejsowość, data)

(podpis uprawnionego przedstawiciela oferenta)

PRZEDMIAR

Klasyfikacja robót wg. Wspólnego Słownika Zamówień

NAZWA INWESTYCJI ADRES INWESTYCJI
Lublin, ul. Mariańska 19, działka nr 25/9, Obr.4, ark.6

INWESTOR
Spółdzielnia Mieszkaniowa Przedsiębiorstw Gospodarki Komunalnej

ADRES INWESTORA:
20-815 Lublin, ul. Kosmowskiej 1b Budowlana

Dokument został opracowany przy pomocy programu NORMA PRO

Przedmiotem opracowania jest: Remont 5 balkonów, wymiana pasa rynnowego, pokrycie wprawą tynkarską ściany zachodniej budynku mieszkalnego wielorodzinnego zlokalizowanego w Lublinie przy ulicy Mariańskiej 19 oraz malowanie wraz z odgrzybianiem części elewacji budynków Mariańskiej 17, 19, 21.

ZAKRES ROBÓT UJĘTYCH W NINIEJSZYM OPRACOWANIU:

1. REMONT BALKONÓW

ROBOTY PRZYGOTOWAWCZE - RUSZTOWANIA:

- rusztowania (montaż, demontaż, czas pracy)
- ustawienie rynien zsypowych do gruzu (j.w.),
- zabezpieczenie rusztowań siatką osłonową.

REMONT BALKONÓW - ROBOTY ROZBIÓRKOWE:

- rozebranie istniejących posadzek z płytek ceramicznych,
- rozebranie warstwy spadkowej,
- rozebranie warstw izolacyjnych,
- demontaż obróbek blacharskich okapów,
- skucie odparzonych tynków oraz naruszonych ubytków betonu z płyt balkonowych i podpór żelbetowych,
- demontaż ekranów czołowych balustrad z blachy trapezowej,
- odcięcie części balustrad bocznych (w razie kolizji z nowymi warstwami posadzkowymi) i zamocowanie pozostałych części do podpór żelbetowych,
- utylizacja odpadów.

REMONT BALKONÓW - ROBOTY BUDOWLANE:

- uzupełnienie tynków oraz naprawa betonu płyt balkonowych jedną z metod PCC,
- oczyszczenie i pomalowanie stalowej konstrukcji balustrad,
- wykonanie nowych warstw na istniejącej płycie balkonowej:
 - izolacji wodoszczelnej,
 - warstwy spadkowej,
 - warstwy wykończeniowej z płytek gresowych,

- zabudowanie prześwitów pomiędzy ścianą zewnętrzną a podporami żelbetowymi,
- wykończenie ścian nowych oraz uszkodzonych tynkiem cienkowarstwowym na podwójnej siatce oraz pomalowanie,
- malowanie ekranów czołowych z płyt włóknisto-cementowych
- montaż ekranów czołowych z płyt włóknisto-cementowych do konstrukcji stalowej balustrad,

Założenia do kosztorysowania:

- Wywóz odpadów z rozbiórek na odległość 10km
- Zestawienie odpadów:
- Gruz budowlany 4,706 t
- Złom metalowy 0,175 t
- Papa 0,447 t

Lp.	Podstawa	Opis i wyliczenia	j.m.	Poszcz	Razem
REMONT BALKONÓW					
1	45321000-3	ROBOTY PRZYGOTOWAWCZE- RUSZTOWANIA			
1 d.1	KNR 2-02 1604-02/03	Rusztowania zewnętrzne rurowe o wysokości 15.4 m - interpolacja 1.5*4*15.5	m ² m ² m ²	93.000	
				RAZEM	93,000
2 d.1	KNR 2-02 1613-03 z.sz. 5.4. 9920	Instalacje odgromowe na rusztowaniach zewnętrznych przyściennych wysokości do 20 m Wykonanie uziomu sztucznego, (poz.1) 879.628	m ² m ²	93.000	
				RAZEM	93,000
3 d.1	NNRNKB 202 1622a- 01	(z.VIII) Osłony z siatki na rusztowaniach zewnętrznych (poz.1-12,30) 879.628-12.30	m ² m ²	93.000	
				RAZEM	93,000
4 d.1	KNR 4-04 0901-05	Rękaw do gruzu	m m	15,4	
				RAZEM	15,400
5 d.1	KNR 4-04 0901-06	Ustawienie rękawa do gruzu	m m	15,4	
				RAZEM	15,400
6 d.1	KNR 4-04 0901-07	Rozebranie rękawa do gruzu	m m	15,4	
				RAZEM	15,400
7 d.1	KNR 2-02 0925-01	Osłony okien folią polietylenową A balkony (0,8*2+1,2*1,5)*5*1,25	m ²	21,50	
				RAZEM	21,50
2	45432110-8	REMONT BALKONÓW - ROBOTY ROZBIÓRKOWE			
8 d.2	KNNR3 0801-04	Rozebranie posadzki z płytek na zaprawie cementowej 5 balkonów A suma częściowa (1.42*3.76-0.6*0.15*2)*5 0.30*0.82*5 B cokolik na ścianie 0.15*(3.76-0.52+0.9*2)*5	m ² m ² m ² m ²	25,80 1,230 3,781	
				RAZEM	30,811
9 d.2	KNR 4-01 0804-07	Zerwanie posadzki cementowej 0.1*2.94*5 27,037	m ² m ² m ²	1,471 27,037	
				RAZEM	28,508
10 d.2	KNR 4-01 0519-06 z.sz. 2.3. 9909-01	Rozbiórka pokrycia z papy na dachach betonowych - pierwsza warstwa - powierzchnia do 10m2 Balkony - Analogia: rozbiórka izolacji z papy na betonie - pierwsza i następna warstwa pozioma Pionowa cokolik (3.76-0.82)*0.15*5	m ² m ²	28,507 2,125	
				RAZEM	30,632

Lp.	Podstawa	Opis i wyliczenia	j.m.	Poszcz	Razem
11 d.2	KNR 4-01 0535-08	Rozebranie obróbek blacharskich murów ogniowych, okapów, kołnierzy, balkony (3.76+0.92*2)*0.25*5	m ²	7,007	
				RAZEM	7,007
12 d.2	KNR 4-01 0108-11	Wywiezienie gruzu sprzymowanego samochodami samowładowczymi na odległość do 1 km Wywiezienie odpadów papy samochodami samowładowczymi na odległość do 1 km 72,969*2*0.0052	m ³ m ³	0,789	
				RAZEM	0,789
13 d.2	KNR 4-01 0108-12	Wywiezienie gruzu sprzymowanego samochodami samowładowczymi - za każdy następny 1 km Wywiezienie odpadów papy samochodami samowładowczymi na odległość do 1 km Krotność = 9 72,969*2*0.0052	m ³ m ³	0,789	
				RAZEM	0,789
14 d.2	Kalk, wł. analiza indy- widualna	Opłata za utylizację papy 1.4*0,789	t t	1,105	
				RAZEM	1,105
15 d.2	KNR 4-01 0108-11	Wywiezienie gruzu sprzymowanego samochodami samowładowczymi na odległość do 1 km Gruz betonowy 1 13,793*0.05+16,829*0.015 B. płytki ceramiczne 30,806*0.02	m ³ m ³ m ³	0,942 0,616	
				RAZEM	1,558
16 d.2	KNR 4-01 0108-12	Wywiezienie gruzu sprzymowanego samochodami samowładowczymi - za każdy następny 1 km Krotność = 10 <Gruz betonowy (15A)> 13,793*0.05+16,829*0.015 <płytki ceramiczne (15B)> 30,806*0.02	m ³ m ³ m ³	0,942 0,616	
				RAZEM	1,558
17 d.2	Kalk, wł. analiza indy- widualna	Opłata za przyjęcie gruzu na wysypisku <poz. 15A*2,2> 0,942*2.2 <poz. 15B*1,7> 0,616*1.7	t t t	2,072 1,047	
				RAZEM	3,119
3		REMONT BALKONÓW - ROBOTY BUDOWLANE			
18 d.3	KNR AT-40 0106-03	Ręczne gruntowanie podłoża 183.80	m ² m ²	27,037	
				RAZEM	27,037
d.3	KNR AT-40 0401-01	Izolacja pozioma przeciwwilgociowa z elastycznych szlamów uszczelnia- jących na wyrównanym podłożu - nakładana ręcznie ANALOGIA: warstwa szczepna ATLAS ADHER na płytach balkonowych 27,037	m ² m ²	27,037	
				RAZEM	27,037

Lp.	Podstawa	Opis i wyliczenia	j.m.	Poszcz	Razem
28 d.3	KNR AT-31 0201-04	Ocieplenie w systemie BAUMIT GRANOPOR (wyprawa tynkarska akrylowa); płyty styropianowe gr. 12 cm na ścianach. Analogia: uzupełnienie uszkodzonego ocieplenia ścian j.w. w systemie firmowym - wyprawa tynkarska akrylowa, płyty z samogasnącego grafitowego styropianu EPS 031 (lambda = 0,031), gr.12cm na ścianach z osiatkowaniem. 0.22*(3.76-0.82)*5	m ² m ²	 3,235	
				RAZEM	3,235
29 d.3	NNRNKB 202 2805-05	(z.VI) Posadzki jednobarwne z płytek kamionkowych GRES o wym. 30x30 cm na zaprawie klejowej o grub.warstwy 5 mm w pomieszczeniach o pow.do 10 m2 <poz. 23A> 27,037	m ² m ²	 27,037	
				RAZEM	27,037
30 d.3	NNRNKB 202 2802-05	(z.VI) Licowanie ścian o pow.do 10 m2 płytkami kamionkowymi GRES o wym. 30x30 cm na zaprawie klejowej o grub.warstwy 5 mm Licowanie cokołów <poz. 23B> 3,87	m ² m ²	 3,87	
				RAZEM	3,87
31 d.3	NNRNKB 202 2809-05	(z.VI) Cokoliki z płytek kamionkowych GRES na zaprawie klejowej, listwa wykańczająca <poz. 23B/0.15> 3,87/0.15	m m	 25,8	
				RAZEM	25,8
32 d.3	KNR BC-02 0312-01 analogia	Wypełnienie spoin masą silikonową ECOSIL-2000 UW o wym. 6x6 mm <poz.31x2 Krawędź górna i dolna> 25,8*2	m m	 	
				RAZEM	51,6
33 d.3	KNR-W 4-01 0701-02	Odbicie tynków wewnętrznych z zaprawy cementowo-wapiennej na ścianach, filarach, pilastrach o powierzchni odbicia do 5 m2 <(43,302> <Przyjęto 40% tynków odspojonych>	m ² m ²	 16,378	
				RAZEM	16,378
34 d.3	KNR-W 4-01 0726-05	Uzupełnienie tynków zewnętrznych zwykłych kategorii III o podłożach z betonów żwirowych, bloczków o powierzchni do 2 m2 w 1 miejscu <z pozycji 33>	m ² m ²	 16,378	
				RAZEM	16,378
35 d.3	KNR-W 4-01 0722-02	Przecieranie istniejących tynków zewnętrznych cementowo-wapiennych kat. III na ścianach, loggiach i balkonach. Podpory żelbetowe, spody i boki płyt balkonowych, <istniejące podpory żelbetowe> 2.55*0.16*2*34+0.74*2.55*2*2*34+0.34*0.22*4*5 <spody płyt balkonowych > 25,807 <płyta stropowa balkonów krawędzie po obwodzie> 6,553	m ² m ² m ² m ²	 43,328 25,807 6,553	
				RAZEM	75,688

Lp.	Podstawa	Opis i wyliczenia	j.m.	Poszcz	Razem
36 d.3	KNRO-17 2608-03 analogia	Przygotowanie podłoża pod ocieplenie metodą lekką-mokłą- gruntowanie preparatem wzmacniającym CT 17 jednokrotnie Analogia (Wariant 2 zabudowa prześwitów styrodurem): przygotowanie podłoża ściany i podpory do zabudowania prześwitu styrodurem, powierzchnia z uwzględnieniem wywinięcia siatki pasami szerokości 15cm obustronnie. $0.45*2.55*2*34+0.45*2.34*2*5$	m ² m ²	 22,011	 22,011
				RAZEM	22,011
37 d.3	KNRO-17 2609-02 analogia	Ocieplenie ścian budynków płytami styropianowymi metodą lekką-mokłą przy użyciu gotowych zapraw klejących - przyklejenie płyt styropianowych do ościeży. ANALOGIA (Wariant 2 zabudowa prześwitów styrodurem): Przyklejenie płyt ze styroduru w prześwitach balkonów gr.15cm $0.285*2.34*2*5$	m ² m ²	 6,669	 6,669
				RAZEM	6,669
38 d.3	KNRO-17 2609-07 analogia	Ocieplenie ścian budynków płytami styropianowymi metodą lekką-mokłą przy użyciu gotowych zapraw klejących - przyklejenie jednej warstwy siatki na ościeżach. ANALOGIA (Wariant 2 zabudowa prześwitów styrodurem): Przyklejenie dwóch warstw siatki na zabudowanych prześwitach obustronne z wyłożeniem na ścianę i podporę po 15cm, Krotność = 2 <zabudowane prześwity podpór siatka podwójna dwustronnie > $(0.285+4*0.15)*2.53*2*5$	m ² m ²	 22,390	 22,390
				RAZEM	22,390
39 d.3	KNRO-17 2609-07 analogia	Ocieplenie ścian budynków płytami styropianowymi metodą lekką-mokłą przy użyciu gotowych zapraw klejących - przyklejenie jednej warstwy siatki na ościeżach. ANALOGIA przyklejenie jednej warstwy siatki na istniejących podporach oraz policzkach balkonów. <podpory balkonów istniejące> $2.55*0.16*2*5+0.74*2.55*2*2*5+0.34*0.22*4*5$ <policzki balkonów> $((3.74+1,42*2)*0.23-(0.5+3.74+0.5)*0.05)*5$	m ² m ² m ²	 43,328 6,384	 43,328 6,384
				RAZEM	49,712
40 d.3	KNRO-17 0926-03 KNR 2-02 z.sz. 5.6. 9911 analogia	Wyprawa elewacyjna cienkowarstwowa z tynku mineralnego CERESIT CT 35 o fakturze rustykalnej grubości 3.5 mm z gotowej suchej mieszanki wyk. ręcznie na uprzednio przygotowanym podłożu na ścianach płaskich i powierzchniach poziomych Tynki na pow. do 5 m2. Wyprawa elewacyjna zabudowanych prześwitów, podpór, policzków balkonów i spodów balkonów. $152.255+337.947+175.44$	m ² m ²	 97,916	 97,916
				RAZEM	97,916
41 d.3	KNR AT-31 0601-02	Malowanie elewacji farbą silikonową - wykonane ręcznie; podłoże silnie chłonna. Malowanie podpór, spodów płyt balkonowych, policzków. 97,916	m ² m ²	 97,916	 97,916
				RAZEM	97,916
42 d.3	KNR 13-13 0902-02	Obudowa z blach stalowych trapezowych powlekanych ścian jednostronnych bez ocieplenia. Analogia:demontaż starych blach fałdowych Rx0,3 Mx0 Sx0 $1.0*3.41*5$	m ² m ²	 17,055	 17,055
				RAZEM	17,055
43 d.3	KNR 4-04 1107-01	Transport złomu samochodem skrzyniowym z załadunkiem i wyładunkiem ręcznym na odległość do 1 km <stare obróbki> $5.5*0.001*47.6$ <stara blacha trapezowa> $115.94*8*0.001$	t t	0,039 0,136	 0,175
				RAZEM	0,175

Lp.	Podstawa	Opis i wycienienia	j.m.	Poszcz	Razem
44	KNR 4-04	Transport złomu samochodem skrzyniowym - dodatek za każdy rozpo- częty km ponad 1 km Krotność = 9 <stare obróbki> 5.5*0.001*47.6 <stara blacha trapezowa> 115.94*8*0.001	t t t	 0.0386 0.1365	
				RAZEM	0,175
45	KNR 13-13 d.3 0902-02 analogia	Obudowa z blach stalowych trapezowych powlekanych ścian jednos- tronnych bez ocieplenia Analogia: obudowa frontów balkonów płytami włóknisto-cementowymi, mocowanymi obwodowo (ramami z kątowników) do istniejącej konstrukcji stalowej balustrad. <fronty balkonów> 1*3.41*5	m ² m ²	 17,055	
				RAZEM	17,055
46	KNR AT-31 d.3 0601-02	Malowanie elewacji farbą silikonową - wykonane ręcznie; podłoże silnie chłonące Analogia: malowanie frontów balkonów z płyt włóknisto cementowych 1*3.41*5*2 - balkony	m ² m ²	 34,11	
				RAZEM	34,11
47	KNR 4-01 d.3 1212-05	Dwukrotne malowanie farbą olejną krat i balustrad z prętów prostych. Analogia: dwukrotne malowanie farbą chlorokauczukową balustrad z prętów prostych z wcześniejszym oczyszczeniem z brudu i rdzy 1.10*(0.55*2+3.42)*5	m ² m ²	 24,867	
				RAZEM	24,867
4		DOSTOSOWANIE BOCZNYCH BALUSTRAD BALKONOWYCH DO WYKONANIA WARSTW SPADKO- WYCH			
48	KNR 4-01 d.4 1305-04 analogia	Przecinanie poprzeczne palnikiem kątowników do 130x130 mm Analogia: odcięcie balustrady balkonowej wraz z utylizacją: -cięcie kątownika 50x50 - 4 szt. na balkon -cięcie płaskownika 30x8 - 4 szt./balkon -cięcie płaskownika 30x6 - 2 szt./balkon 5	kpi. kpl.	 5	
				RAZEM	5
49	KNR 13-12 d.4 0102-01 analogia	Wiercenie otworów o śr.do 5 cm i głębokości do 25 cm Wiercenie otworów fi12 - 4 szt./balkon 4*5	. szt szt	 20,00	
				RAZEM	20,00
50	Kalk. wl. d.4 analiza indy- widualna	Kotwienie prętów fil 2 dł.18cm kotwą chemiczną w ścianie - 4 szt./balkon 4*5	szt. szt.	 20,00	
				RAZEM	20,00
51	KNR-W4-03 d.4 1015-07	Przypawanie drobnych elementów konstrukcji o masie do 0.5 kg na go- towym podłożu na ścianie -1 mocowanie Przypawanie prętów fi 12 - 4 szt./balkon 4*5	szt. szt.	 20,00	
				RAZEM	20,00

SPECYFIKACJA TECHNICZNA WYKONANIA I ODBIORU ROBÓT

1. Podstawowy zakres rzeczowy przedmiotu zamówienia zawiera przedmiar robót.
2. Wykonawca zobowiązuje się wykonać przedmiot umowy z materiałów własnych. Użyte materiały muszą być fabrycznie nowe.
3. Materiały i urządzenia powinny odpowiadać co do jakości wymogom wyrobów dopuszczonych do obrotu i stosowania w budownictwie, określonym w art. 10 ustawy Prawo budowlane, wymaganiom specyfikacji istotnych warunków zamówienia oraz projektu technicznego.
4. Na materiały Wykonawca obowiązany jest posiadać certyfikat na znak bezpieczeństwa, deklarację zgodności lub certyfikat zgodności z Polską Normą lub aprobatą techniczną.
5. Personel kierowniczy (kierownik budowy) musi posiadać odpowiednie uprawnienia do kierowania robotami budowlanymi.
6. Zamawiający zapewnia nieodpłatnie źródło poboru wody i energii elektrycznej.
7. W czasie realizacji robót Wykonawca będzie utrzymywał teren budowy w stanie wolnym od przeszkód komunikacyjnych oraz będzie składował i usuwał i wszelkie urządzenia pomocnicze i zbędne materiały, odpady i śmieci oraz niepotrzebne urządzenia prowizoryczne na własny koszt.
8. Wykonawca zapewni właściwą organizację i koordynację poprzez zabezpieczenie nadzoru wykonawczego robót.
9. Wykonawca będzie prawidłowo prowadził dokumentację budowy.
10. Po zakończeniu robót Wykonawca zobowiązany jest uporządkować teren budowy, doprowadzić go do stanu nie gorszego niż w momencie rozpoczęcia robót i przekazać go Zamawiającemu w przed podpisaniem protokołu odbioru końcowego.
11. Wykonawca zapewnia ogólny dozór terenu budowy.
12. Wykonawca zorganizuje zaplecze budowy.
13. Wykonawca zobowiązuje się do ubezpieczenia budowy i robót z tytułu szkód, które mogą zaistnieć w okresie od rozpoczęcia robót do przekazania przedmiotu umowy Zamawiającemu, w związku z określonymi zdarzeniami losowymi - od ryzyka budowlanych oraz od odpowiedzialności cywilnej.
14. Jeżeli Wykonawca przewiduje udział podwykonawców powinien do oferty dołączyć wykaz podwykonawców wraz z określeniem zakresu rzeczowego i procentowego udziału finansowego w realizacji zamówienia.
15. Termin realizacji zamówienia: 30.10.2023 r.
16. O konieczności wykonania robót dodatkowych w szerszym zakresie niż wynika to z przedmiaru robót stanowiącego załącznik do SIWZ, które nie były możliwe do przewidzenia na etapie przygotowania oferty przez Wykonawcę, Wykonawca zobowiązany jest przed podjęciem się ich wykonania zawiadomić na piśmie Zamawiającego z podaniem proponowanego zakresu i kosztorysu. Roboty te Wykonawca zobowiązany jest wykonać, przy zachowaniu tych samych parametrów i standardów na podstawie dodatkowego zlecenia Zamawiającego, po podpisaniu przez strony aneksu ustalającego zakres rzeczowy, finansowy i termin realizacji. Brak podpisanego przez Zamawiającego aneksu przed przystąpieniem do tych robót uniemożliwia roszczenia Wykonawcy w tym zakresie.

§6

1. Zamawiający zapewnia Wykonawcy nieodpłatnie źródło poboru wody i energii elektrycznej.
2. Miejsce poboru zostanie określone w protokole wprowadzenia Wykonawcy na budowę.

§7

1. W czasie realizacji robót Wykonawca będzie utrzymywał teren budowy oraz będzie usuwał wszelkie urządzenia pomocnicze i zbędne materiały, odpady i śmieci oraz niepotrzebne urządzenia prowizoryczne na własny koszt.
2. W trakcie trwania prac Wykonawca zabezpieczy teren budowy przed wejściem osób postronnych.
3. Wykonawca zapewni właściwą organizację i koordynację robót poprzez zabezpieczenie nadzoru wykonawczego robót.
4. Wykonawca będzie prawidłowo prowadził dokumentację budowy.
5. Wykonawca zapewnia ogólny dozór terenu budowy.
6. Wykonawca zorganizuje zaplecze budowy.
7. Wykonawca załatwia wszystkie formalności i ponosi koszty związane z budową.
8. Wykonawca zobowiązuje się do należytej dbałości o istniejącą zielen, chodniki i istniejącą infrastrukturę techniczną.
9. Wykonawca na własny koszt odtworzy nawierzchnię dróg, chodników i dokona rekultywacji zieleni zniszczonej podczas wykonywania prac.
10. Po zakończeniu robót Wykonawca zobowiązany jest uporządkować teren budowy i przekazać go Zamawiającemu w dniu podpisania protokołu odbioru końcowego.

§8

1. Wykonawca zobowiązuje się do ubezpieczenia budowy i robót z tytułu szkód, które mogą zaistnieć w okresie od rozpoczęcia robót do przekazania przedmiotu umowy Zamawiającemu, w związku z określonymi zdarzeniami losowymi - od ryzyk budowlanych w kwocie gwarancyjnej oferty (słownie:.....) oraz od odpowiedzialności cywilnej (OC deliktowe) w kwocie gwarancyjnej 250000 zł. (słownie: dwieście pięćdziesiąt tysięcy).
2. Wykonawca zobowiązany w terminie 7 dni od daty zawarcia umowy złożyć kserokopie poświadczone za zgodność z oryginałem właściwych polis ubezpieczeniowych Zamawiającemu, pod rygorem odstąpienia przez zamawiającego od umowy z winy wykonawcy

§9

1. Wykonawca zobowiązuje się wykonać przedmiot umowy z materiałów własnych, o których mowa w pkt 3 specyfikacji technicznej wykonania i odbioru robót, stanowiącej załącznik nr 4 do SIWZ.
2. Materiały i urządzenia, o których mowa w ust. 1 powinny odpowiadać, co do jakości wymogom wyrobów dopuszczonych do obrotu i stosowania w budownictwie określonym w art. 10 ustawy Prawo budowlane, wymaganiom specyfikacji istotnych warunków zamówienia oraz projektu.
3. Na materiały Wykonawca obowiązany jest posiadać certyfikat na znak bezpieczeństwa, deklarację zgodności lub certyfikat zgodności z Polską Normą lub aprobatą techniczną.

§10

1. Do zawarcia umowy przez Wykonawcę umowy z Podwykonawcą konieczna jest zgoda Zamawiającego wyrażona na piśmie pod rygorem nieważności.
2. Wykonawca ponosi wobec Zamawiającego na zasadzie ryzyka pełną odpowiedzialność za roboty, które wykonuje przy pomocy podwykonawców, zarówno w zakresie odpowiedzialności kontraktowej jak i deliktowej.
3. Wykonawca zapewni ustalenie w umowach z podwykonawcami takiego okresu odpowiedzialności za wady, aby nie był on krótszy od okresu odpowiedzialności za wady Wykonawcy wobec Zamawiającego.
4. Wykonawca ponosi pełną odpowiedzialność za jakość, terminowość oraz bezpieczeństwo robót wykonywanych przez podwykonawców.

§11

1. Wynagrodzenie Wykonawcy za wykonanie przedmiotu umowy ustala się w kwocie brutto: zł. (słownie:zł.), w tym obowiązujący podatek od towarów i usług VAT – z zastrzeżeniem § 12. W/w wynagrodzenie ustalono na podstawie oferty i negocjacji przeprowadzonych z Wykonawcą.
2. Strony ustalają, że obowiązującą ich formą wynagrodzenia za wykonanie przedmiotu umowy określonego w § 1, będzie wynagrodzenie ryczałtowe
3. Wykonawca określając wynagrodzenie ryczałtowe oświadcza, że na etapie przygotowania oferty zapoznał się z terenem budowy, dokumentacją projektową oraz wykorzystał wszelkie środki mające na celu ustalenie wynagrodzenia obejmującego całość robót będących przedmiotem niniejszej umowy.
4. O konieczności wykonania robót w szerszym zakresie niż wynika to z przedmiaru robót stanowiącego załącznik do SIWZ, robót dodatkowych, które nie były możliwe do przewidzenia na etapie przygotowania oferty przez Wykonawcę, Wykonawca zobowiązany jest przed podjęciem ich wykonania zawiadomić na piśmie Zamawiającego z podaniem proponowanego zakresu i kosztorysu. Roboty te Wykonawca zobowiązany jest wykonać, przy zachowaniu tych samych parametrów i standardów na podstawie dodatkowego zlecenia Zamawiającego, po podpisaniu przez strony aneksu ustalającego zakres rzeczowy, finansowy i termin realizacji.
Brak podpisanego przez Zamawiającego aneksu przed przystąpieniem do tych robót uniemożliwia rozszczenia Wykonawcy w tym zakresie.
5. Wynagrodzenie za roboty, o których mowa w ust. 4, będzie ustalone kosztorysem powykonawczym na podstawie faktycznie wykonanych robót potwierdzonych przez Inspektora Nadzoru, zgodnie z podpisanym aneksem.

§12

1. Strony postanawiają, że rozliczenie za wykonane roboty odbędzie się fakturą końcową, wystawioną po zakończeniu i odbiorze całości robót.
2. Podstawą do wystawienia faktury końcowej i końcowego rozliczenia stanowi protokół odbioru końcowego (bez uwag Zamawiającego) przedmiotu umowy podpisany przez obie strony i inspektora nadzoru.
3. Po spisaniu protokołu odbioru końcowego Wykonawca wystawi fakturę VAT zatwierdzoną przez Inspektora nadzoru.
4. Wykonawca zobowiązany jest dostarczyć fakturę końcową wraz z podpisanym protokołem odbioru końcowego najpóźniej w terminie 14 dni po dokonaniu protokolarnego odbioru i przekazania obiektu do użytku bez wad i usterek. Łącznie z fakturą wykonawca składa oświadczenie, że wykonawca nie zalega z płatnościami za wykonane roboty przez podwykonawców.

§ 13

1. Ustala się 28 dniowy termin płatności od złożenia faktury przez Wykonawcę.
2. Zapłata należności z faktury nastąpi przelewem na konto podane przez Wykonawcę.

§ 14

Wykonawca przyjmuje na siebie następujące obowiązki szczególne:

1. Informowania Inspektora nadzoru i Zamawiającego o konieczności wykonania robót, o których mowa w § 11 ust. 4 w max. terminie 3 dni od daty stwierdzenia konieczności ich wykonania.
2. Informowania inspektora nadzoru o terminie zakrycia robót zanikających. Jeżeli Wykonawca nie poinformował o tych faktach inspektora nadzoru zobowiązany jest odkryć roboty lub wykonać otwory niezbędne do zbadania robót, a następnie przywrócić roboty do stanu poprzedniego na własny koszt.
3. W przypadku zniszczenia lub uszkodzenia robót, ich części, bądź urządzeń z winy Wykonawcy w toku realizacji - naprawienia ich i doprowadzenia do stanu poprzedniego.

§ 15

1. Wykonawca wniesie zabezpieczenie należytego wykonania umowy przed podpisaniem umowy w wysokości 10 % wynagrodzenia ustalonego w § 11 pkt 1, tj.,-zł (słownie: 00/100zł.) w pieniądzu, poręczeniach bankowych, gwarancjach bankowych lub gwarancjach ubezpieczeniowych.
2. W przypadku zabezpieczeń udzielonych w formie gwarancji lub poręczeń bankowych, z treści tych poręczeń lub gwarancji wynikać musi jednoznacznie, iż są one płatne na pierwsze żądanie Zamawiającego oraz mają charakter bezwarunkowy i nieodwołalny przez cały okres ich obowiązywania. Poręczenia lub gwarancje bankowe muszą obejmować okres od dnia zawarcia umowy do dnia wygaśnięcia uprawnień z tytułu gwarancji.
3. Oryginały dokumentów: poręczeń bankowych gwarancji bankowych lub gwarancji ubezpieczeniowych, Wykonawca ma obowiązek wręczyć Zamawiającemu przed zawarciem umowy.
4. Strony ustalają, że: 50 % wniesionego zabezpieczenia stanowi zabezpieczenie zgodnego z umową wykonania robót 50 % wniesionego zabezpieczenia przeznaczone jest na pokrycie roszczeń z tytułu rękojmi,
5. Część zabezpieczenia, gwarantująca zgodne z umową wykonanie robót, zostanie zwolniona w ciągu 30 dni po odbiorze końcowym przedmiotu umowy. Pozostała część zabezpieczenia zostanie zwolniona w ciągu 14 dni po upływie okresu rękojmi. Wymienione zabezpieczenia zostaną zwolnione, jeśli we wskazanych terminach nie zostaną stwierdzone wady.

§ 16

1. Strony ustalają niżej wymienione kary umowne liczone od wynagrodzenia brutto określonego w § 11, pkt. 1.
2. Kary te będą naliczane w następujących wypadkach i wysokościach, z zastrzeżeniem § 17.
 - 2.1 Wykonawca zapłaci Zamawiającemu kary umowne:
 - za zwłokę w wykonaniu przedmiotu umowy powstałą z winy Wykonawcy w wysokości 0,1% wynagrodzenia brutto ustalonego w umowie za każdy dzień zwłoki,

- za zwłokę w usunięciu wad stwierdzonych przy odbiorze lub w okresie rękojmi za wady w wysokości 0,1% wynagrodzenia brutto ustalonego w umowie za każdy dzień zwłoki liczonej od dnia wyznaczonego na usunięcie wad.
 - w przypadku odstąpienia od umowy przez Zamawiającego z przyczyn leżących po stronie Wykonawcy w wysokości 10 % wynagrodzenia umownego brutto.
- 2.2. Zamawiający zapłaci Wykonawcy kary umowne:
- w przypadku odstąpienia od umowy z przyczyn zawinionych przez Zamawiającego w wysokości 10 % wynagrodzenia umownego brutto,
 - w przypadku zwłoki w odbiorze robót w terminie określonym w § 18 pkt 2 w wysokości 0,1 % wynagrodzenia brutto ustalonego w umowie za każdy dzień zwłoki.
3. Jeżeli wysokość zastrzeżonych kar umownych nie pokrywa poniesionej szkody Zamawiający może dochodzić odszkodowania uzupełniającego.

§17

1. Wykonawca (Kierownik budowy) będzie zgłaszał Zamawiającemu gotowość do odbioru wpisem do dziennika budowy, potwierdzenie tego wpisu lub brak ustosunkowania się przez inspektora nadzoru w terminie 3 dni od daty dokonania wpisu oznaczać będzie osiągnięcie gotowości do odbioru w dacie wpisu do Dziennika budowy.
2. Zamawiający wyznaczy termin i rozpocznie odbiór przedmiotu umowy w ciągu 7 dni od daty zawiadomienia go o osiągnięciu gotowości do odbioru, zawiadamiając o tym Wykonawcę.
3. Strony postanawiają, że z czynności odbioru będzie spisany protokół zawierający wszelkie ustalenia w toku odbioru, jak też terminy wyznaczone na usunięcie ewentualnych wad stwierdzonych przy odbiorze - protokół zawierający uwagi Zamawiającego nie stanowi podstawy wypłaty wynagrodzenia.
4. Jeżeli w czasie trwania odbioru ujawniono istnienie wad, Zamawiający może przerwać czynności odbioru do czasu usunięcia wad przez Wykonawcę.
5. Wykonawca zobowiązany jest zawiadomić Zamawiającego o usunięciu wad oraz żądać wyznaczenia odbioru zakwestionowanych uprzednio robót, na zasadach określonych w niniejszej umowie.
6. Zamawiający dokona w terminie 3 dni odbioru robót zanikających lub ulegających zakryciu licząc od daty zgłoszenia gotowości do odbioru wpisem do Dziennika budowy.

§18

1. Wykonawca udziela Zamawiającemu 60 miesięcy rękojmi na roboty objęte niniejszą umową, licząc od daty odbioru końcowego.
2. W okresie rękojmi Wykonawca zobowiązuje się do bezpłatnego usunięcia wad powstałych z przyczyn zawinionych przez Wykonawcę w terminie 7 dni, jeżeli będzie to możliwe technicznie lub w innym terminie uzgodnionym przez strony.
3. W przypadku nie usunięcia przez Wykonawcę wad w wyznaczonym terminie Zamawiający może je usunąć na koszt i ryzyko Wykonawcy. W takim przypadku Zamawiający ma prawo naliczyć kary umowne z tytułu zwłoki do dnia ich usunięcia.
4. W okresie rękojmi Wykonawca zobowiązuje się do pisemnego zawiadomienia Zamawiającego w terminie 7 dni o:
 - zmianie siedziby firmy Wykonawcy,
 - ogłoszeniu upadłości firmy,
 - wszczęciu postępowania upadłościowego, w którym uczestniczy Wykonawca,
 - ogłoszeniu likwidacji firmy Wykonawcy,

- zawieszeniu działalności firmy Wykonawcy,
 - zamiarze rozwiązania umowy spółki,
 - zmianie osób reprezentujących Wykonawcę,
- Nie zawiadomienie w terminie 7 dni Zamawiającego o zaistnieniu powyższych zdarzeń spowoduje przepadek zabezpieczenia tytułu rękojmi.

§19

1.Oprócz przypadków wymienionych w treści tytułu XV Kodeksu Cywilnego Zamawiającemu przysługuje prawo odstąpienia od umowy w następujących sytuacjach:

- 1.1 Zostanie ogłoszona upadłość lub rozwiązanie firmy Wykonawcy;
 - 1.2 Zostanie wydany nakaz zajęcia majątku Wykonawcy,
 - 1.3 Wykonawca nie rozpoczął w terminie robót bez uzasadnionych przyczyn lub nie kontynuuje ich, pomimo wezwania Zamawiającego złożonego na piśmie,
 - 1.4 W razie wystąpienia istotnej zmiany okoliczności powodującej, że wykonanie umowy nie leży w interesie Zamawiającego, czego nie można było przewidzieć w chwili zawarcia umowy - odstąpienie od umowy w tym wypadku może nastąpić w terminie miesiąca od powzięcia wiadomości o powyższych okolicznościach.
- 2.Odstąpienie od umowy powinno nastąpić w formie pisemnej pod rygorem nieważności takiego oświadczenia i powinno zawierać uzasadnienie.
- 3.W przypadku odstąpienia od umowy Wykonawcę oraz Zamawiającego obciążają następujące obowiązki szczegółowe:
- 3.1. W terminie 7 dni od daty odstąpienia od umowy Wykonawca przy udziale Zamawiającego sporządzi szczegółowy protokół inwentaryzacji robót w toku według stanu na dzień odstąpienia;
 - 3.2. Wykonawca zabezpieczy przerwane roboty w zakresie obustronnie uzgodnionym na koszt tej strony, która odstąpiła od umowy;
 - 3.3 .Wykonawca sporządzi wykaz tych materiałów, konstrukcji, urządzeń zakupionych na realizację inwestycji, które nie mogą być wykorzystane przez Wykonawcę do realizacji innych robót nie objętych niniejszą umową, jeżeli odstąpienie od umowy nastąpiło z przyczyn niezależnych od niego;
 - 3.4. Wykonawca niezwłocznie najpóźniej w terminie 7 dni usunie z terenu budowy urządzenie zaplecza przez niego dostarczone lub wzniesione.
- 4.W razie odstąpienia od umowy z przyczyn, za które Wykonawca nie odpowiada, Zamawiający obowiązany jest do odbioru robót wykonanych do dnia odstąpienia od umowy, zapłaty wynagrodzenia za wykonane roboty, pokrycia udokumentowanych kosztów poniesionych przez Wykonawcę oraz przejmie od Wykonawcy teren budowy.

§20

- 1.W sprawach nieuregulowanych niniejszą umową stosuje się przepisy kodeksu cywilnego i prawa budowlanego.
- 2.Wszystkie ewentualne kwestie sporne powstałe na tle wykonania niniejszej umowy strony będą rozstrzygać polubownie. W przypadku nie dojścia do porozumienia spory podlegają rozstrzygnięciu przez właściwy Sąd dla siedziby Zamawiającego.
- 3.Zmiana postanowień zawartej umowy może nastąpić za zgodą obu stron, wyrażoną na piśmie pod rygorem nieważności takiej zmiany.

4. Umowę niniejszą sporządzono w dwóch jednobrzmiących egzemplarzach, po jednym dla każdej ze stron.

5. Strony umowy oświadczają, że wyrażają zgodę na przetwarzanie danych osobowych, osób ujawnionych w umowie, na zasadach określonych w RODO i klauzulach informacyjnych.

Zamawiający:

Wykonawca:

1

1

.....

2

.....2.....

Załączniki:

- 1). SIWZ z załącznikami
- 2) klauzule informacyjne

(pieczęć Oferenta)

ZOBOWIĄZANIE

Przystępując do udziału w przetargu na: wykonanie remontu 5 balkonów budynku mieszkalnego wielorodzinnego zlokalizowanego w Lublinie przy ulicy Mariańskiej 19 zobowiązuję się do ubezpieczenia budowy i robót z tytułu szkód, które mogą zaistnieć w okresie od rozpoczęcia robót do przekazania przedmiotu umowy Zamawiającemu, w związku z określonymi zdarzeniami losowymi - od ryzyk budowlanych w kwocie gwarancyjnej w wysokości wartości wykonania przedmiotu umowy.

(miejscowość, data)
oferenta)

(podpis uprawnionego przedstawiciela

**PROJEKT ARCHITEKTONICZNO-BUDOWLANY
REMONTU BALKONÓW
W BUDYNKU MIESZKALNYM WIELORODZINNYM**

**W LUBLINIE PRZY ULICY MARIAŃSKIEJ 19
Dz. Nr ewid. 25/9, Obr.42, ark.6**

BRANŻA BUDOWLANA

INWESTOR:

**Spółdzielnia Mieszkaniowa Przedsiębiorstw
Gospodarki Komunalnej ul. Kosmowskiej 1b
20-815 Lublin**

Opracował:

mgr inż. Waldemar Grzeszczyk

Upr. bud. nr

2804/Lb/94

Lublin, marzec 2022r.

ZAWARTOŚĆ OPRACOWANIA

1.	Strona tytułowa	str. nr 1
2.	Zawartość opracowania	str. nr 2
3.	Opis techniczny	str. nr 3÷7
4.	Informacja BIOZ	
	Oświadczenie projektanta	
	Uprawnienia budowlane	
	Zaświadczenie LOIB	
6.	Część rysunkowa	
	Plan sytuacyjny	Rys. Nr 1
	Rzut parteru	Rys. Nr 2
	Rzut kondygnacji powtarzalnej	Rys. Nr 3
	Elewacja południowo-zachodnia	Rys. Nr 4
	Elewacja południowo-wschodnia	Rys. Nr 5
	Rzut balkonu powtarzalny	Rys. Nr 6
	Przekrój A-A płyty balkonowej	Rys. Nr 7
	Widok balustrady frontowej	Rys. Nr 8
	Widok balustrady bocznej	Rys. Nr 9

OPIS TECHNICZNY

do projektu architektoniczno-budowlanego remontu balkonów w budynku mieszkalnym wielorodzinnym zlokalizowanym na działce nr 25/9 w Lublinie przy ulicy Mariańskiej 19.

1. PRZEDMIOT OPRACOWANIA

Przedmiotem opracowania jest projekt remontu balkonów, obejmujący: płyty balkonowe, balustrady, podpory balkonów oraz ściany zewnętrzne budynku przy balkonach. Dodatkowo jako oddzielny element ujęto malowanie pozostałych części elewacji na których rozmieszczone są remontowane balkony.

2. PODSTAWA OPRACOWANIA

- Zlecenie Inwestora
- Wizja lokalna pomiary z natury i uzgodnienia z Inwestorem
- Dokumentacja projektowa obiektu
- Obowiązujące normy i przepisy techniczno-budowlane

3. ZAGOSPODAROWANIE TERENU

3.1 Istniejące zagospodarowanie terenu

Przedmiotowy budynek zlokalizowany jest w północnej części Lublina, w dzielnicy Bazylianówka, na działce Nr25/9, obr.42 ark.6 przy ul. Mariańskiej 19.

Działka znajduje się w obszarze mieszkalnej zabudowy wielorodzinnej i tak też jest zagospodarowana, budynkami o wysokości pięciu kondygnacji.

Budynek objęty projektem wchodzi w skład zespołu budynków (styka się po stronie zachodniej krótszym bokiem z budynkiem Nr 17, zaś od strony południowo-zachodniej końcówka jego dłuższego boku przylega do szczytu budynku Nr 21). Komunikacja osiedlowa zapewniona jest drogami wewnętrznymi włączonymi do ulicy Mariańskiej oraz ciągami pieszymi i pieszo-jezdnymi. Wyznaczone są również miejsca postojowe dla samochodów osobowych.

Teren działki jest wyrównany z łagodnym spadkiem w kierunku południowo-wschodnim.

3.2 Projektowane zagospodarowanie terenu

-Urządzenia budowlane – nie planuje się żadnych elementów wychodzących poza istniejący obrys budynku.

- sieci uzbrojenia terenu – bez zmian w istniejących sieciach i przyłączach
- przeciwpożarowe zaopatrzenie wodne – zapewnia instalacja wodociągowa w budynku oraz zewnętrzne hydranty przeciwpożarowe zlokalizowane wzdłuż ulicy Bazyliańcówka na sieci DN100. -
- ukształtowanie terenu i zieleni – bez zmian, po wykonaniu robót budowlanych związanych z remontem balkonów tereny zielone należy przywrócić do pierwotnego stanu.

3.3 Zgodność z miejscowym planem

Dla obszaru, na którym zlokalizowany jest budynek istnieje obowiązujący Miejscowy Plan Zagospodarowania Przestrzennego miasta Lublin część I, obszar północno-wschodni (uchwała Rady Miasta Lublin z dnia 17 listopada 2002r.). Zgodnie z tym planem działka przeznaczona jest pod tereny mieszkaniowe M2. Ponadto działka objęta jest ustaleniami określonymi w strefach polityki przestrzennej miasta:

- Y2,
- SOK4a.

Objęte projektem zamierzenie budowlane nie ma wpływu na zagospodarowanie terenu – nie zmienia gabarytów ani funkcji zabudowy, nie wprowadza nowych elementów zagospodarowania terenu, nie narusza zasad określonych dla stref polityki przestrzennej miasta.

4. ISTNIEJĄCY STAN BUDYNKU

Przedmiotowy budynek mieszkalny stanowi środkowy element zespołu trzech budynków, wybudowany został na początku lat 90-tych dwudziestego wieku.

Budynek pięciokondygnacyjny, podpiwniczony, kryty dachem płaskim (stropodach wentylowany).

Wykonany został w technologii uprzemysłowionej z elementów prefabrykowanych w systemie W-70 i WP. Układ konstrukcyjny budynku poprzeczny.

Ściany zewnętrzne trójwarstwowe, dodatkowo ocieplone metodą lekką mokrą.

Stropy prefabrykowane w systemie W-70.

Balkony z płyt żelbetowych, opartych na niezależnej konstrukcji żelbetowej.

Balustrady balkonów, z kształtowników stalowych: boczne ażurowe, frontowe z zamontowanymi ekranami z blachy fałdowej.

Funkcja budynku: mieszkalna wielorodzinną, w zabudowie osiedlowej.

Budynek otoczony terenami zielonymi.

Wejście do budynku od strony północno-wschodniej, trzema klatkami schodowymi.

Gabaryty budynku:

Długość maksymalna:	48,45m
Szerokość:	10,72m
Szerokość maksymalna (przy budynku nr 21)	13,65m
Wysokość:	17,05m
Powierzchnia zabudowy:	536,06m ²
Kubatura:	8073,06m ³

6. ZAKRES ROBÓT

Zakres robót objętych niniejszym opracowaniem obejmuje:

6.1 Płyty balkonowe

- usunięcie istniejących warstw: posadzek, warstw spadkowych, hydroizolacji, -oczyszczenie płyt żelbetowych i zagruntowanie preparatami głęboko penetrującymi, -naprawa płyt: ubytków czołowych metodą PCC,
- uzupełnienie tynków od spodu płyt balkonowych,
- wykonanie nowej warstwy spadkowej,
- wykonanie nowej warstwy hydroizolacji,
- wymiana obróbek blacharskich, -wykonanie nowych posadzek z płytek gresowych.

6.2 Balustrady

- demontaż paneli czołowych z blachy trapezowej
- odcięcie balustrad bocznych od ściany budynku na długości kolidującej w dolnej części z nowymi warstwami posadzkowymi płyt balkonowych, dotyczy również części czołowej balustrad wymarzony prześwit 10 -20 mm.
- zamocowanie pozostałej części balustrad bocznych do istniejących podpór żelbetowych płyt balkonowych,
- oczyszczenie i pomalowanie stalowych elementów balustrad,
- zamocowanie nowych paneli czołowych balustrad z płyt włóknisto-cementowych grubości 8 mm, -obustronne pomalowanie paneli czołowych.
- podwyższenie balustrad poprzez przyspawanie poręczy ze stali nierdzewnej.

6.3 Podpory balkonów

- zabudowanie prześwitu pomiędzy ścianą zewnętrzną budynku, a podporami żelbetowymi balkonów.

- naprawa uszkodzeń tynków podpór,
- naprawa uszkodzeń płyt balkonowych,
- wykonanie tynków na siatce na podporach oraz zamurowaniu prześwitu, -malowanie podpór.

7. SZCZEGÓŁOWE ROZWIĄZANIA KONSTRUKCYJNO-MATERIAŁOWE

7.1 Płyty balkonowe

- Rozebrać posadzki , warstwy spadkowe, hydroizolacje,
- skuć odspojone fragmenty betonu z płyt,
- oczyścić powierzchnie płyt balkonowych,
- ułożyć warstwę szepną Atlas Adher S (bezpośrednio przed nałożeniem podłoże zwilżyć wodą), -
- wykonać warstwy spadkowe grubości 2,5÷5cm – Atlas Postar 20,
- wykonać hydroizolację podpłytkową - Atlas Woder Duo,
- wykonać okapy z blachy powlekanej lub profilów okapowych Atlas 100,
- styk ściany zewnętrznej i płyty, oraz styk obróbek blacharskich okapów zabezpieczyć taśmą uszczelniającą Atlas Hydroband 3G,
- wykonać posadzkę z płytek gresowych na kleju Atlas Plus S2 Hydro,
- na styku posadzki z okapami wykonać uszczelnienie kitem trwale plastycznym – Atlas Silton S, -
- uzupełnić tynki na spodnich powierzchniach płyt balkonowych.

7.2 Balustrady

- zdemontować panele czołowe balustrad z blachy trapezowej,
- w przypadku kolizji bocznych balustrad z nowymi warstwami posadzkowymi płyt balkonowych odciąć balustradę od ściany na odcinku kolidującym, a pozostałą część zamocować do istniejącej podpory żelbetowej.
- odcięcie balustrad bocznych od ściany budynku na długości kolidującej w dolnej części z nowymi warstwami posadzkowymi płyt balkonowych,
- zamocowanie pozostałej części balustrad bocznych do istniejących podpór żelbetowych płyt balkonowych,
- oczyszczenie i pomalowanie stalowych elementów balustrad,
- zamocowanie nowych paneli czołowych balustrad z płyt włóknisto-cementowych grubości 10mm,
- obustronne pomalowanie paneli czołowych farbami elewacyjnymi silikonowymi w kolorze

-Podwyższenie balustrad poprzez przyspawanie poręczy ze stali nierdzewnej.

7.3 Prześwity pomiędzy ścianą zewnętrzną budynku a podporami balkonów.

Przyjęto dwa warianty zabudowy prześwitów.

Wariant 1

Zamurowanie prześwitów bloczkami silikatowymi gr.12cm na zaprawie cementowo-wapiennej.

Różnicę grubości pomiędzy podporą i zamurowaniem wyrównać tynkiem cementowo wapiennym na siatce. Zamurowaniem nie naruszać istniejącej termoizolacji ściany zewnętrznej.

Wariant 2

Zabudowanie prześwitów polistyrenem ekstrudowanym (styrodurem) grubości 15cm.

Przyklejenie obustronne dwóch warstw siatki z wyłożeniem na ścianę budynku oraz podpory pasów szerokości 15cm. Wykonanie tynku cienkowarstwowego.

Bez względu na wybrany wariant pomalować podpory i zabudowane prześwity farbą elewacyjną silikonową w kolorze SAH 0396 (wg palety barw Atlas).

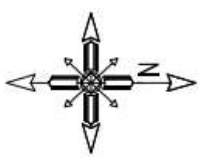
8. UWAGI KOŃCOWE

Do realizacji inwestycji stosować materiały budowlane posiadające aktualne certyfikaty wprowadzenia do obrotu.

Podczas prowadzenia robót przestrzegać przepisy bhp zgodnie z Rozporządzeniem Ministra Infrastruktury z dnia 06.02.2003r. w sprawie bezpieczeństwa i higieny pracy podczas wykonywania robót budowlanych (Dz. U. Nr 4, poz. 401),

Roboty prowadzić pod nadzorem kierownika budowy.

W przypadku niejasności kontaktować się z projektantem.

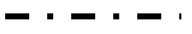


PLAN SYTUACYJNY

DZIAŁKA NR 25/9
 OBRĘB 42, ARK.6
 UL. MARIJAŃSKA 19
 LUBLIN
 SKALA 1:500

LEGENDA

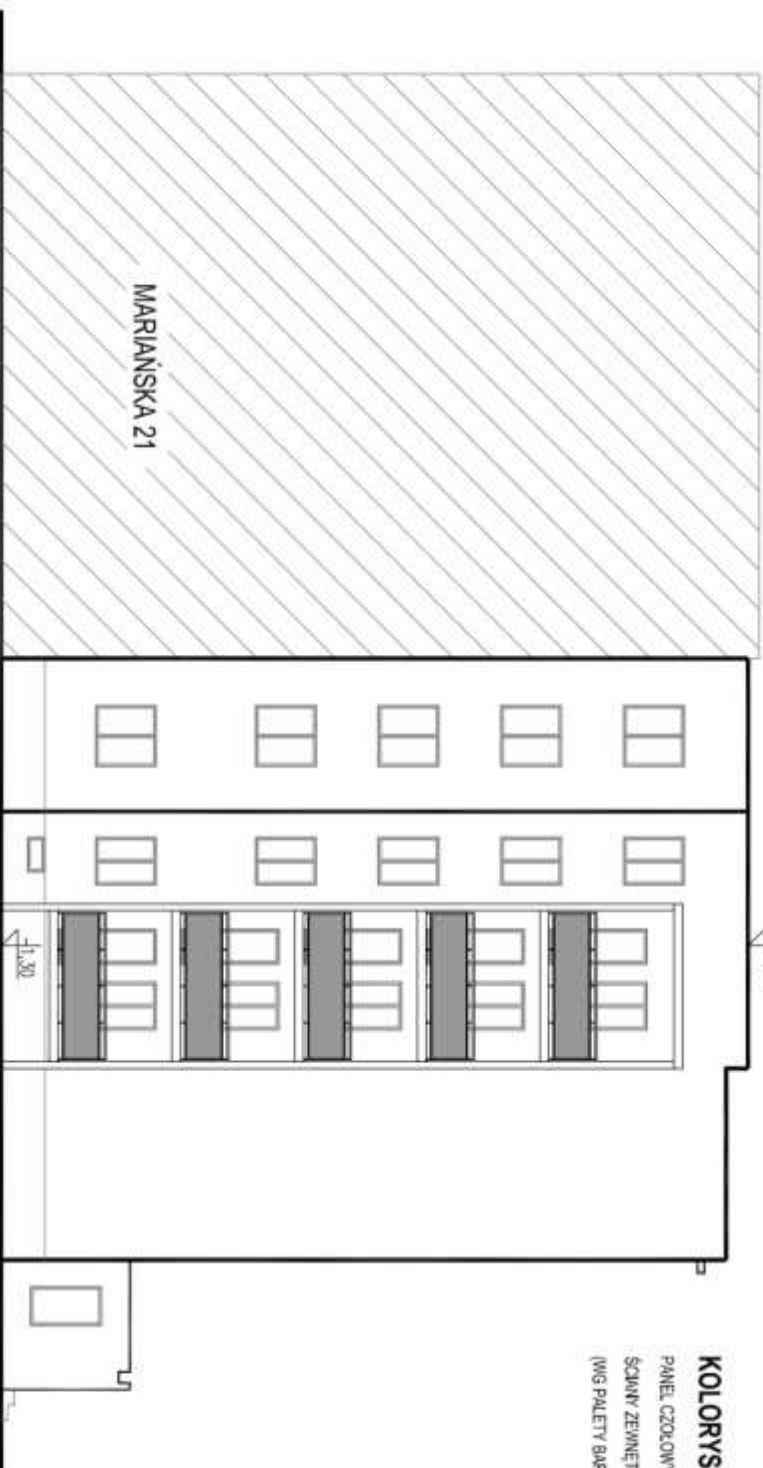
① - BUDYNEK MARIJAŃSKA 19



Remont 5 balkonów

Tytuł: REMONT BALKONÓW BUDYNKU MIESZKANOWEGO WIECZORODKOWEGO		nr projektu: A01	
Lublin, ul. Marijańska 19, dz. nr 25/9, obręb 42, ark. 6		data: 03.2023	
Inwestor: SPÓŁDZIELNIA MIESZKANOWA PRZEDSIĘBIORSTW GOSPODARSTWA KOMUNALNEGO UL. KOSMOWSKIEJ 1B, 20-815 LUBLIN			
Projektant:	mgr inż. Paweł Wójcik	Wzrost:	175 cm
Biuro:	STUDIO 1354	Waga:	75 kg
Skala:	1:500	Temat:	PLAN SYTUACYJNY
Brano:	03.2023		

ELEWACJA POŁUDNIOWO-WSCHODNIA

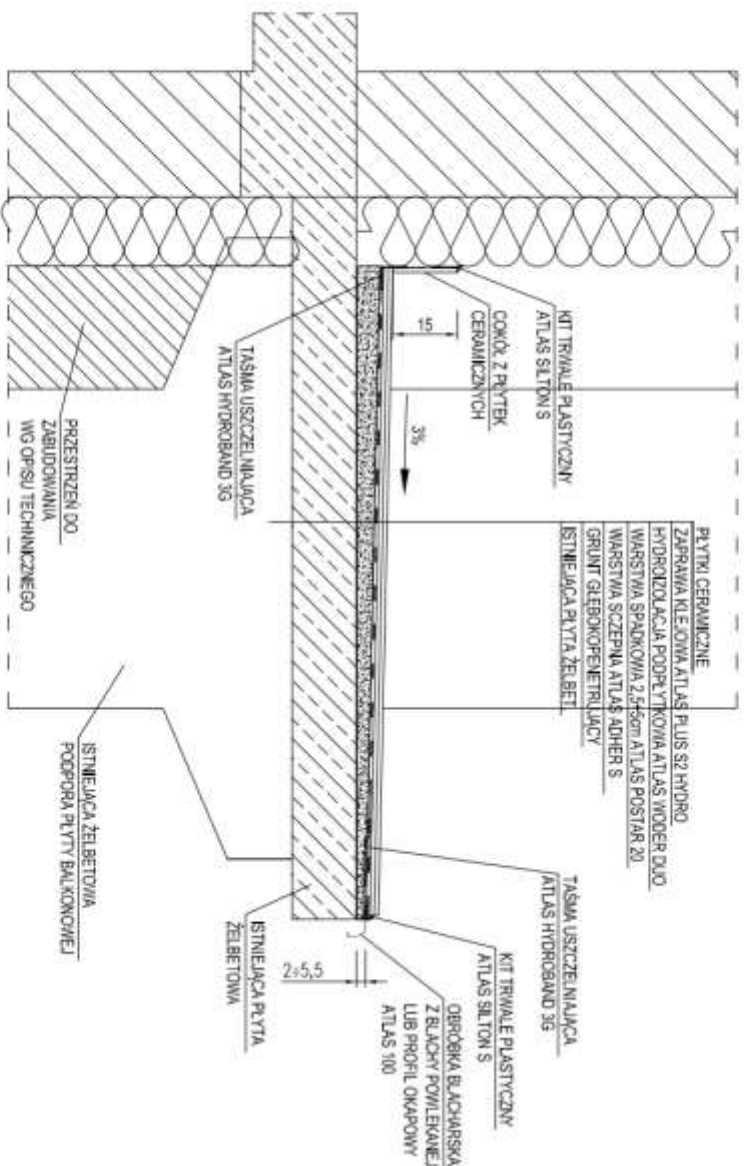


KOLORYSTYKA ELEWACJI

PANEL CZOŁOWY BALKONÓW KOLOR PAŁ 7024
ŚCIANY ZEWNĘTRZNE BUDYNKU SIAH 0396
(WG PALETY BARW ATLAS)

TYTUŁ		PROJEKT BUDYNKU ALTERNATYWNEJ WILKOZDROJNICY	
DROGOWANNA		LUBLIN, UL. KOSIŃSKIEJ 18, DZIAŁ NR 250, OBRĘB 41, 408, 0	
MIEJSCA		SPÓŁDZIELNIA WIEŻYKARCIENIA PRZEDSIĘBIEMSTWA GOSPODARSTWO KOMUNALNE UL. KOSIŃSKIEJ 18, 20-015 LUBLIN	
SKALA	TYTUŁ	WYKONAWCA	DATA
1:100	ELEWACJA	INŻ. BUD. I ARCH. WYKONAWCZA	2023.10
SKALA	TYTUŁ		WYKONAWCA
B.0	ELEWACJA POŁUDNIOWO-WSCHODNIA		A05

PRZEKRÓJ A-A



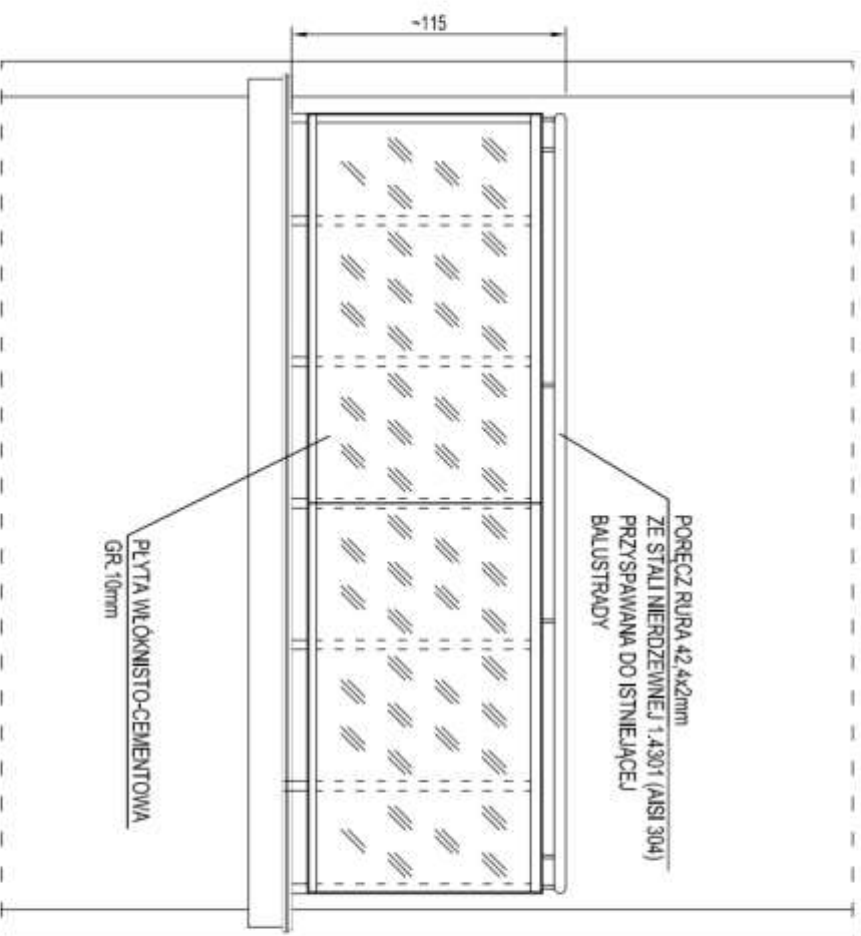
KOLEJNOŚĆ PROWADZENIA ROBÓT

ETAP 1 PŁYTY BALKONOWE

- ROZBIERAC ISTNIEJĄCE WARSTWY WYKONCZONICZNE, HYDROIZOLACYJNE I SPADKOWE
- ŚCIEC ODPORNE FRAKMENTY PŁYT ŻELBETOWYCH
- UCZCZ WARSTWIE SZCZEPNA ATLAS ADHER S NA ODCYSZCZONIEJ PŁYTCIE
- WYKONAĆ USZPŁENIENIA UBIYTKÓW:
- DŁUŻE UBIYTKI WYPEŁNIĆ BETONEM CIĘŻKIM, MNIEJSZE (DO 50mm) ZAPRAWĄ, NAPRAWIĆ ATLAS FILER S
- DROBNE NIERÓWNOŚCI (DO 10mm) ORAZ CAŁE PŁYTY WYRÓWNAĆ SZPACHLĄ, NAPRAWIĆ ATLAS ENDER S
- NA NAPRAWIONYM I WYRÓWNIANYM PODŁOŻU WYKONAĆ WARSTWIE SPADKOWĄ 2,5%cm ATLAS POSTAR 20 (WZDŁUŻ OBERZEŻY PŁYTY W PASIE SZEROKOŚCI 20cm
- WYKONAĆ OBRZEŻE GŁĘBOKOŚCI 5mm POD MONTAŻ OBRÓBKI BLACHARSKIEJ OKAPU)
- WYKONAĆ PODPŁYTKOWĄ HYDROIZOLACJĘ PŁYTY ATLAS WODER DUO
- ZAMOCOWAĆ OBRÓBKĘ BLACHARSKIE OKAPÓW
- NA STYKU OBRÓBKĘ BLACHARSKIEJ I PŁYTY ORAZ SZYBY ZEWNĘTRZNEJ I PŁYTY UCZCZC TASMIE USZCZELNIACZĄ ATLAS HYDROBAND 3G I KONWIEĆ NAWIEŚĆ NA NĄ
- WYKONAĆ HYDROIZOLACJĘ ATLAS WODER DUO
- WYKONAĆ POSADZKĘ Z PŁYTEK CERAMICZNYCH
- WYKONAĆ POSADZKĘ NA ELASTYCZNEJ ZAPRAWIE KLEJOWEJ ATLAS PLUS S2 HYDRO Z FUGA ELASTYCZNA ATLAS FUGA ARTIS

Tytuł		PROJEKT BALKONÓW BUDYNKU MIESZKALNEGO WIELKOPOLSKIEGO	
Pracownia		LABELEX S.A. WARSZAWA UL. POLSKA 69/71, 00-692 P.	
Miejsce		SPRZĄDZALNIA MIESZKALNOVA PRZEDSIĘWZIĘCIEM GOSPODARSTWA KOMUNALNEGO	
Adres		UL. KOSMOWSKIEJ 18, 25-315 LUBLIN	
Kod	STAN	OPRACOWANIE	DATA
	PROJEKTOWANIE	PROJEKTOWANIE	PROJEKTOWANIE
Skala	PRZEKRÓJ A-A		A07
	PŁYTY BALKONOWE		

WIDOK BALUSTRADY FRONTOWEJ



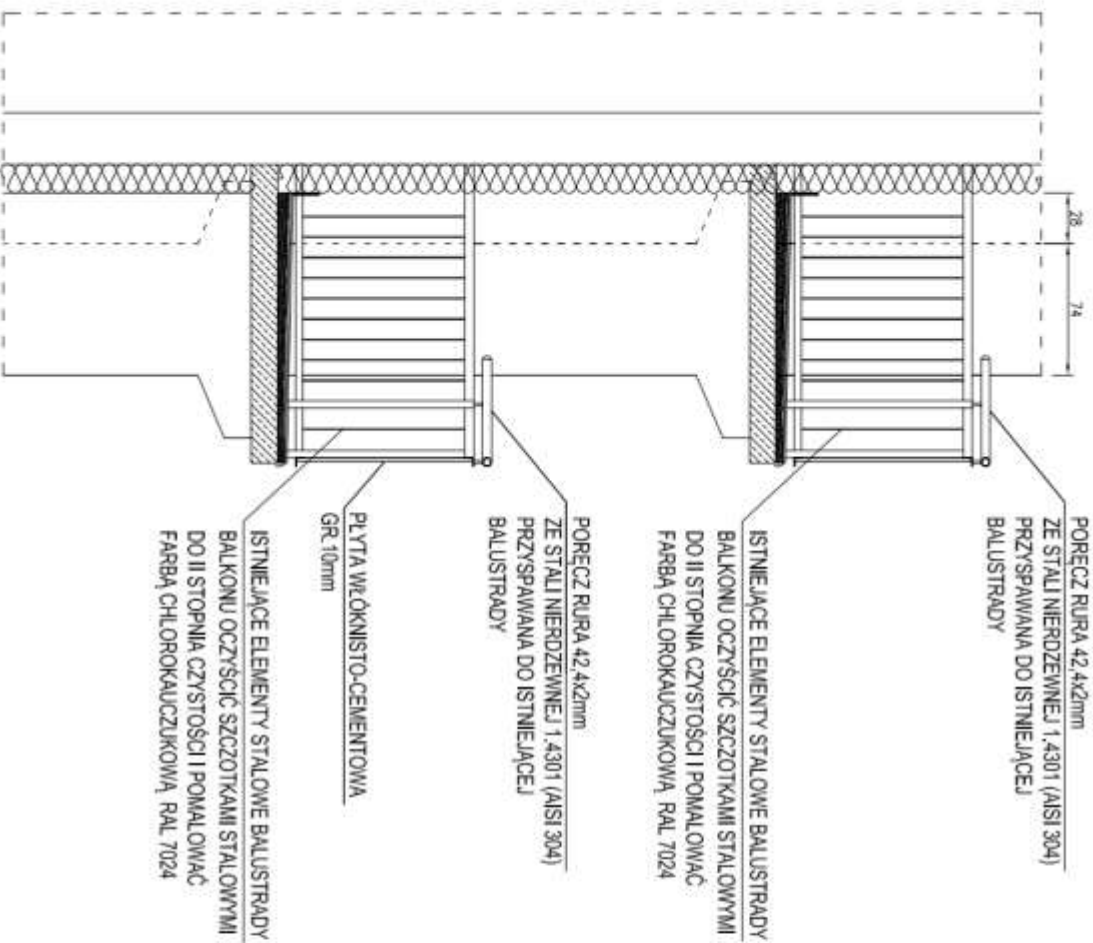
EKRANY WYPEŁNIĄCE Z PŁYT WŁÓKNISTO-CEMENTOWYCH GR. 10mm, MOCOWANYCH OBLWODOWO DO ISTNIEJĄCEJ KONSTRUKCJI STALOWEJ BALUSTRAD ZA POŚREDNICTWEM ALUMINIOWYCH KĄTOWNIKÓW L-30x40x3 PRZYKRECONYCH ŚRUBAMI OCYNKOWANYMI M6x25 Z PODKLADKAMI NEOPRENOWYMI.

PŁYTY PO ZAMONTOWANIU MALOWANE FARBĄ ELEWACYJNĄ SILIKONOWĄ W KOLORZE RAL 7024

PODNIĘSIONA PORĘCZ WYKONANA Z RURY Ø42,4/2mm ZE STALI NIERDZEWEJ 1.4301. MOCOWANIE RURY DO ISTNIEJĄCEJ BALUSTRADY POPRZEC SPAWANIE

Tytuł		PROJEKT BALUKONW BUDOWNI WIEŻYCUŁA NEDO WIELKOPOLSKIEGO	
Opis		LUBK UL. HAWAJSKA 18 102 4M 25% 08095 42 4PK 8	
Miejsce		SPÓŁDZIELNIA WIEŻYCUŁA NEDO PRZESZKOBUDOWA GOSPODARSTWO KOMUNALNE UL. KOSZAROWSKIEJ 18 20-115 LUBK	
Data		18.09.2018	
Autor		mgr inż. Wiesław Górecki	
Skala		1:20	
Wzrost		1,20	
Rok		2018	
Nazwa		WIDOK BALUSTRADY FRONTOWEJ	
Kod		A08	

WIDOK BALUSTRADY BOCZNEJ



BALUSTRADY

- KOLIDUJĄCA CZĘŚĆ BALUSTRAD BOCZNYCH Z WARSTWAMI POSADzkOWYMI PŁYT BALKONOWYCH ODCIĄĆ, ZAŚ POZOSTAŁE CZĘŚCI ZAMOCOWAĆ DO PODPÓR ŻELBETOWYCH,
- OCZYSZCZONA I ODTŁUSZCZONA KONSTRUKCJE STALOWA BALUSTRAD POMALOWAĆ ZESTAWEM FARB CHLOROKAU CZUKOWYCH PODKLADOWYCH I NAWIERZCHNIOWYCH RAL 7024

PROJEKTOWY	K. B.
NSM	
DATA	1999
WZROST	
NR DOK.	A01

NR DOK.	WIDOK BALUSTRADY BOCZNEJ			
PROJEKTOWY	K. B.			
NSM				
DATA	1999			
WZROST				
NR DOK.	A09			